

KOPI

VUC Syd

Christian X's Vej 39, 6100 Haderslev

Institutions nr. 545 248

Ministeriet for Børn, Undervisning og Ligestilling



Årsrapport

1. januar - 31. december 2015



Building a better
working world

Indhold

Generelle oplysninger	2
Institutionsoplysninger	2
Ledelsespåtegning	3
Den uafhængige revisors erklæringer	4
Ledelsesberetning	6
Præsentation af institutionen	6
Årets faglige resultater	7
Årets økonomiske resultat	9
Hoved- og nøgletal	11
Begivenheder efter regnskabsårets afslutning	13
Forventninger til det kommende år	13
Målrapportering	14
Årsregnskab 1. januar - 31. december	22
Resultatopgørelse	22
Balance	23
Pengestrømsopgørelse	25
Noter	26
Særlige specifikationer	30

KOP

Generelle oplysninger

Institutionsoplysninger

VUC Syd
Chr. X's Vej 39
6100 Haderslev

Telefon: 73 61 33 33
Telefax: 73 61 33 99

E-mail adresse: post@vucsyd.dk
Hjemmeside: www.vucsyd.dk

Institutionsnummer: 545248
CVR-nr.: 29 55 64 31
Regnskabsår: 1. januar - 31. december
Hjemstedskommune: Haderslev

VUC Syds bestyrelse er udpeget af:

Valg af bestyrelsen ved selvsupplering

Borgmester Thomas Andresen
Formand Marita Geinitz

Kommunerne i dækningsområdet

Borgmester H.P. Geil (formand)

Landsorganisationen i Danmark

Konsulent John Lauridsen

Region Syddanmark

Regionsrådsmedlem Tage Petersen

Valg af medarbejderne ved institutionen

Overlærer Elisabeth S. Thomsen
Adjunkt Dorte Madsen

Valgt af kursisterne ved institutionen

Søren Steenholdt
Eva Madsen

Dansk Arbejdsgiverforening

HR-manager Kim Anker Hansen

Direktør

Hans Jørgen Hansen

Revision

ERNST & YOUNG
Godkendt Revisionspartnerselskab
CVR-nr.: 30 70 02 28
Jomfrustien 6
6100 Haderslev

Bankforbindelser

Danske Bank, Statens Betalinger under Finansministeriet
Jyske Bank, Haderslev

Ledelsespåtegning

Bestyrelse og direktion har dags dato behandlet og godkendt årsrapporten for regnskabsåret 2015 for VUC Syd.

Årsrapporten er udarbejdet i overensstemmelse med lov om statens regnskab m.v. samt bekendtgørelse nr. 70 af 27. januar 2011 om statens regnskabsvæsen m.v. I henhold til § 39, stk. 4 i regnskabsbekendtgørelsen tilkendes det hermed:

- ▶ At årsrapporten er rigtig, dvs. at årsrapporten ikke indeholder væsentlige fejlinformationer eller udeladelser, herunder at målopstillingen og målrapporteringen i årsrapporten er fyldestgørende.
- ▶ At de dispositioner, som er omfattet af regnskabsaflæggelsen, er i overensstemmelse med meddelte bevillinger, love og andre forskrifter samt med indgåede aftaler og sædvanlig praksis.
- ▶ At der er etableret forretningsgange, der sikrer en økonomisk hensigtsmæssig forvaltning af de midler og ved driften af de institutioner, der er omfattet af årsrapporten.

Haderslev, den 4. april 2016

Hans Jørgen Hansen
Direktør

Endvidere erklærer bestyrelsen på tro og love at opfylde habilitetskravene i lov om institutioner for almen gymnasiale uddannelser og almen voksenuddannelse m.v., § 17.¹

Haderslev, den 4. april 2016
Bestyrelse

H.P. Geil
formand

Thomas Andresen

Marita Geinitz

John Lauridsen

Kim Anker Hansen

Tage Petersen

Elisabeth S. Thomsen

Dorte Madsen

Søren Steenholdt

Eva Madsen

¹ Revisionen af årsrapporten omfatter ikke bestyrelsens habilitetserklæring.

Den uafhængige revisors erklæringer

Til bestyrelsen for VUC Syd

Påtegning på årsregnskabet

Vi har revideret årsregnskabet for VUC Syd for regnskabsåret 1. januar - 31. december 2015. Årsregnskabet omfatter anvendt regnskabspraksis, resultatopgørelse, balance, pengestrømsopgørelse, noter og særlige specifikationer. Årsregnskabet udarbejdes efter bekendtgørelse nr. 70 af 27. januar 2011 om statens regnskabsvæsen m.v. (regnskabsbekendtgørelsen), vejledning af 25. januar 2016 om udarbejdelse af årsrapport for statsfinansierede selvejende institutioner under Ministeriet for Børn, Undervisning og Ligestilling (ministeriets vejledning) samt regler fastsat i Finansministeriets Økonomisk Administrative Vejledning.

Ledelsens ansvar for årsregnskabet

Ledelsen har ansvaret for udarbejdelsen af et årsregnskab, der er rigtigt, dvs. uden væsentlige fejl og mangler i overensstemmelse med regnskabsbekendtgørelsen, ministeriets vejledning samt regler fastsat i Finansministeriets Økonomisk Administrative Vejledning. Ledelsen har endvidere ansvaret for den interne kontrol, som ledelsen anser nødvendig for at udarbejde et årsregnskab uden væsentlig fejlinformation, uanset om denne skyldes besvigelser eller fejl, samt valg og anvendelse af en hensigtsmæssig regnskabspraksis og udøvelse af regnskabsmæssige skøn, som er rimelige efter omstændighederne.

Herudover er det ledelsens ansvar, at de dispositioner, der er omfattet af årsregnskabet, er i overensstemmelse med meddelte bevillinger, love og andre forskrifter samt med indgåede aftaler og sædvanlig praksis.

Revisors ansvar

Vores ansvar er at udtrykke en konklusion om årsregnskabet på grundlag af vores revision. Vi har udført revisionen i overensstemmelse med internationale standarder om revision og yderligere krav ifølge dansk revisorlovgivning samt god offentlig revisionsetik, jf. Undervisningsministeriets bekendtgørelse nr. 1596 af 14. december 2015 om revision og tilskudskontrol m.m. ved institutioner for almen- og almenfaglige uddannelser og almen voksenuddannelse m.v. Dette kræver, at vi overholder etiske krav samt planlægger og udfører revisionen for at opnå høj grad af sikkerhed for, om årsregnskabet er uden væsentlig fejlinformation.

En revision omfatter udførelse af revisionshandlinger for at opnå revisionsbevis for beløb og oplysninger i årsregnskabet. De valgte revisionshandlinger afhænger af revisors vurdering, herunder vurderingen af risici for væsentlig fejlinformation i årsregnskabet, uanset om denne skyldes besvigelser eller fejl. Ved risikovurderingen overvejer revisor intern kontrol, der er relevant for institutionens udarbejdelse af et årsregnskab, der er rigtigt, dvs. uden væsentlige fejl og mangler. Formålet hermed er at udforme revisionshandlinger, der er passende efter omstændighederne, men ikke at udtrykke en konklusion om effektiviteten af institutionens interne kontrol. En revision omfatter endvidere vurdering af, om ledelsens valg af regnskabspraksis er passende, om ledelsens regnskabsmæssige skøn er rimelige samt en vurdering af den samlede præsentation af årsregnskabet.

Revisionen omfatter desuden en vurdering af, om der er etableret forretningsgange og interne kontroller, der understøtter, at de dispositioner, der er omfattet af årsregnskabet, er i overensstemmelse med meddelte bevillinger, love og andre forskrifter samt med indgåede aftaler og sædvanlig praksis.

Det er vores opfattelse, at det opnåede revisionsbevis er tilstrækkeligt og egnet som grundlag for vores konklusion.

Revisionen har ikke givet anledning til forbehold.

Den uafhængige revisors erklæringer

Konklusion

Det er vores opfattelse, at årsregnskabet for regnskabsåret 1. januar - 31. december 2015 i alle væsentlige henseender er udarbejdet i overensstemmelse med regnskabsbekendtgørelsen, ministeriets vejledning samt regler fastsat i Finansministeriets Økonomisk Administrative Vejledning. Det er ligeledes vores opfattelse, at der er etableret forretningsgange og interne kontroller, der understøtter, at de dispositioner der er omfattet af årsregnskabet, er i overensstemmelse med meddelte bevillinger, love og andre forskrifter samt med indgåede aftaler og sædvanlig praksis.

Udtalelse om ledelsesberetningen og målrapporteringen

Vi har gennemlæst ledelsesberetningen og målrapporteringen. Vi har ikke foretaget yderligere handlinger i tillæg til den udførte revision af årsregnskabet. Det er på denne baggrund vores opfattelse, at oplysningerne i ledelsesberetningen og i målrapporteringen er i overensstemmelse med årsregnskabet.

Haderslev, den 4. april 2016
ERNST & YOUNG
Godkendt Revisionspartnerselskab
CVR-nr.: 30 70 02 28

Thorbjørn Bruhn
statsaut. revisor

Ledelsesberetning

Præsentation af institutionen

Mission

Realisér dit potentiale.

Gennem faglighed, nytænkende læringsmetoder og moderne IT understøtter VUC Syd mennesker i at realisere deres potentiale. VUC Syd vil noget med dig - hvis du selv vil - uanset om du er medarbejder eller kursist.

Vision

Fremtiden er din.

Det er VUC Syds vision, at enhver skal have mulighed for at skabe sin egen fremtid.

Hovedopgave

Institutionens formål er i overensstemmelse med lovgivningen at sikre udbud af almen voksenuddannelse, forberedende voksenundervisning og ordblindeundervisning for voksne i institutionens geografiske dækningsområde. Institutionen kan endvidere i overensstemmelse med dens udbudsgodkendelser og lovgivningen udbyde gymnasiale uddannelser.

Institutionen kan i tilknytning til uddannelserne, jf. ovenfor, gennemføre indtægtsdækket virksomhed i overensstemmelse med budgetvejledningens regler herom.

Endelig har institutionen i overensstemmelse med Institutionsloven i henhold til skriftlig aftale herom varetaget nærmere bestemte administrative opgaver for andre uddannelsesinstitutioner, ligesom institutionen i henhold til aftale med enkelte sønderjyske kommuner har gennemført voksenspecialundervisningen og den særlige ungdomsuddannelse i området.

KOP

Ledelsesberetning

Årets faglige resultater

VUC Syd har i et tæt samarbejde med jobcentrene i dækningsområdet gennem flere år arbejdet med indholdet i et særligt tilrettelagt 6-ugers forløb kaldet iGo, som er et tilbud til unge kontanthjælpsmodtagere, der er uafklarede i forhold til videre uddannelse, og som vurderes til at have behov for en særlig indsats. Erfaringerne fra forløbet viser, at mellem 58% og 62% af de unge efterfølgende er kommet videre i uddannelse eller i job.

Der er på baggrund af erfaringerne med iGo i 2015 udviklet et nyt forløb, som udbydes som ordinær uddannelse. Forløbet har en varighed på 3 måneder, og er et indslusnings- og afklaringsforløb, hvor der i samarbejde med kursisten lægges en realistisk uddannelsesplan for kursistens videre vej i uddannelse. Kursister som vurderes at have et behov, tilbydes at få tilknyttet en mentor fra VUC. Forløbet er tilrettelagt som almen voksenuddannelse, og indeholder undervisning i dansk, matematik og engelsk.

Forløbet indeholder udover de ordinære fag:

- individuel vejledning og vækstsamtaler med fokus på daglig, personlig og social vækst samt afklaring til videre uddannelse
- test og hjælp ved eventuel ordblindhed
- økonomisk rådgivning og hjælp til budgetlægning
- dobbeltlærerordning så der er tid til individuelt fokus og støtte
- anvendelsesorienteret undervisning med fysisk aktivitet
- mulighed for afsluttende prøver på G- og eller D-niveau
- fokus på digitale kompetencer, herunder at al undervisning foregår med brug af iPad
- et motiverende studiemiljø der skaber grundlag for netværk med andre unge.

Forløbet er indtil videre igangsat i 2 af kommunerne i dækningsområdet.

VUC Syd har i 2015 indgået partnerskabsaftale med Haderslev Kommune, og har derudover en partnerskabsaftale med Aabenraa Kommune. Partnerskabsaftalerne med kommunerne skal bl.a. medvirke til at sikre, at der er en tæt dialog mellem kommunerne og VUC Syd om de tilbud, der er behov for i forhold til ungegruppen mellem 18 - 30 år, samt voksne med behov for tilbud om grundlæggende kurser i dansk og matematik samt ordblindeundervisning. VUC Syd arbejder i 2016 på at indgå lignende partnerskabsaftaler med de øvrige kommuner i dækningsområdet.

Med virkning fra august 2015 trådte reformen af erhvervsuddannelserne i kraft. Reformen indebærer skærpede krav til at blive optaget på en erhvervsuddannelse. Der blev i 2014 indgået en partnerskabsaftale mellem EUC Syd og VUC Syd, og der er i 2015 indgået yderligere partnerskabsaftaler med SOSU Syd, Gråsten Landbrugsskole, Det blå gymnasium i Sønderborg, Haderslev og Tønder med det mål, at flest muligt unge i institutionernes dækningsområde i de 4 sønderjyske kommuner kan påbegynde en erhvervsuddannelse.

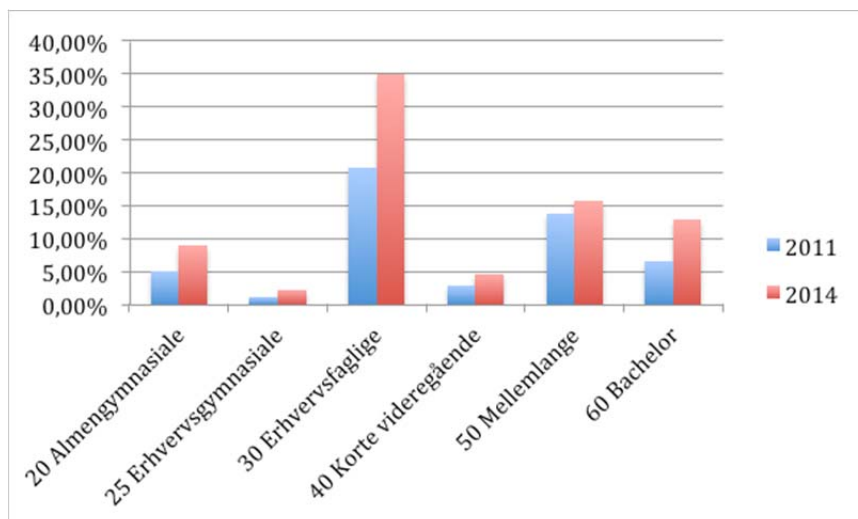
Som en konsekvens af ovenstående har VUC Syd i 2015 lanceret to spor på det almene område, et EUD-forberedende spor og et hf-forberedende spor, hvor der to gange pr. halvår gennemføres projektuger med fokus på afklaring og kendskab til erhvervsuddannelserne.

VUC Syd har i 2015 indgået en partnerskabsaftale med Erhvervsakademi Sydvest med henblik på at sikre, at der i VUC Syds udbud er fokus på at etablere fagpakker, der modsvarer de krav, der er til optag på erhvervsakademiets uddannelser.

På det 2-årige hf er der udbudt 7 linier med forskellige toninger: Grøn, medie, innovation og design, Go, sundhed, tysk og musik med det formål, at få de valgfag der indgår til at arbejde mere sammen, så kursisterne oplever en større helhed i uddannelsen. Der afvikles på hver af de to årgange en årlig studietur, der i sit indhold understøtter toningen på linjen.

VUC Syd har i en årrække arbejdet med udvikling af digitalt undervisningsmateriale til brug på iPad. Undersøgelser har vist, at kombinationen af udlån af iPads til brug i undervisningen og materialer udviklet til iPads har givet VUC Syds uddannelser et betydeligt kvalitetsløft med især bedre gennemførelse og eksamensresultater til følge. VUC Syd har endvidere undersøgt udviklingen i overgangsfrekvenserne til videre uddannelse. Konkret er det i 2015 undersøgt for henholdsvis kursister inden for AVU og Hf, som afsluttede et uddannelsesforløb ved VUC Syd i henholdsvis 2010 og 2013. Målet har været at kunne sammenligne effekterne af de betydelige tiltag VUC Syd har iværksat de senere år med udvikling af moderne læringsmiljøer.

Undersøgelsen viser betydelige effekter i forhold til videreuddannelse. I 2010 afsluttede i alt 4.016 kursister et uddannelsesforløb ved VUC Syd og i 2013 var tallet 5.369 kursister. Diagrammet nedenfor viser den procentuelle fordeling af kursister, der er fortsat i videreuddannelse efter afslutning på VUC Syd fordelt på uddannelsesstyper:



Som det fremgår af diagrammet ovenfor er der markant flere i 2014, der et år efter afslutning af forløb på VUC Syd er i gang med en erhvervsfaglig uddannelse, en mellemlang videregående uddannelse eller en universitetsuddannelse (akademisk bachelor). Særlig bemærkelsesværdigt er den meget store stigning i antallet, der går i gang med en akademisk bachelor. Stigningen udgør her 159 % fra 2011 - 2014.

VUC Syds resultater for perioden kan kort opsummeres:

- Det er lykkedes at få væsentlig flere i gang med uddannelse, og dermed flere unge med en uddannelsesmæssig og social svag baggrund til at påbegynde et uddannelsesforløb på VUC Syd
- Det har samtidig med været muligt at reducere frafaldet og at få flere til at gennemføre med eksamen på normeret tid.
- Og markant flere er et år efter endt VUC uddannelse i gang med en videreuddannelse.

Disse positive ændringer kan med en vis sandsynlighed primært tilskrives VUC Syds ændringer i undervisningsrammer og -principper, pædagogisk udvikling og brugen af iPad i et 1:1 miljø, da sammensætningen af VUC kursister ikke har ændret sig nævneværdigt. Der kan også være tale om mere generelle tendenser, så som at flere er mere afklaret på nødvendigheden af uddannelse, inden de påbegynder et VUC forløb. Praksis tyder dog ikke på, at der for alvor er

tale om store ændringer i startmotivation, og derfor er der en vis rimelighed i at tilskrive de forbedrede resultater VUC Syds ændrede metoder og tilgange.

Indsatsen i de kommende år vil ud fra denne analyse være fokuseret på:

- fortsat at reducere frafaldet
- at forbedre eksamensgennemførelse
- og at øge overgangsfrekvensen til videreuddannelse.

Det er VUC Syds målsætning at forbedre resultaterne endnu mere, men tallene viser at der de seneste år er sket markante forbedringer, og at indsatsen derfor primært må rettes mod en yderligere forbedring og optimering af den indsats der foregår, frem for mere radikale ændringer.

Afslutningsvis skal det nævnes, at VUC Syd i kraft af sit intensive arbejde gennem de seneste 5 år med udvikling af princippet med iPad 1:1, og udvikling af moderne digitale undervisningsmaterialer, i 2015 er blevet udnævnt af Apple til Apple Distinguished School, som den eneste af sin slags i nordeuropa.

Årets økonomiske resultat

VUC Syd har i 2015 præsteret et overskud på 38,7 mio. kr., svarende til en overskudsgrad på 15,9%.

	2015	2014	2013	2012	2011	2010
Overskud i t.kr.	38.682	29.386	30.116	26.200	21.307	34.731
Overskudsprocent	15,9	12,7	14,2	14,0	12,3	20,6

VUC Syd er vokset aktivitetsmæssigt fra 2014 til 2015 med 7 %. Væksten er størst inden for AVU, hvor aktiviteten er steget med 20 % fra 2014 til 2015. Også inden for hf-enkeltfag er der en mindre vækst, og her udgør stigningen tilsvarende 5 % fra 2014 - 2015.

Væksten skyldes primært, at der er et betydeligt fokus på, at unge voksne bør uddanne sig, og at der både ved de unge, i ungdommens uddannelsesvejledning (UU), og ved jobcentrene i de 4 dækningskommuner er et betydeligt fokus på vigtigheden af uddannelse.

Tendensen til, at de unge voksne søger VUC Syds uddannelses tilbud er ikke noget nyt fænomen, og VUC Syds aktivitet er vokset kontinuerligt siden overgangen til selveje i 2007.

Udviklingen i antallet af årselever på de enkelte uddannelsesområder, og i alt fremgår af nedenstående tabel:

Årselever	2015	2014	2013	2012	2011	2010	2009
Almen voksenuddannelse	959,1	796,9	672,3	542,7	546,5	628,7	465,1
Forberedende voksenuv.	96,1	116,8	120,3	63,1	71,5	114,1	214,1
HF-enkeltfag	883,2	838,7	836,0	823,7	681,0	571,7	389,0
HF	437,9	458,0	394,0	336,7	296,4	230,4	172,8
GSK	9,2	10,9	28,0	17,0	14,2	9,2	5,6
Ordblindeundervisning	17,5	28,5	28,5	19,2	19,3	21,6	15,4
IV	12,0	12,0	12,0	12,5	5,2	4,5	3,2
Årselever i alt	2.415,0	2.261,8	2.091,1	1.814,9	1.634,1	1.580,2	1.265,2

Det fremgår af tabellen, at institutionens aktivitet er steget med 90 % i perioden fra 2009 - 2015.

Stigningen skyldes især en tilvækst i gruppen af unge mellem 18 og 25 år, som anvender VUC som heltidsuddannelsesstilbud, og modtager SU. Den overvejende del af VUC Syds aktivitet udgøres i dag af denne aldersgruppe. Det understreger samtidig også, at VUC Syd yder et ganske væsentligt bidrag til 95 % og 60 % målsætningerne.

Væksten siden 2007 har også medført markante økonomiske resultater.

Det er lykkedes via effektiviseringer, digitalisering og en generel professionalisering, at antallet af medarbejdere inden for ledelse og administration stort set er uændret, selvom aktiviteten i 2015 er mere end dobbelt så stor som i 2007.

Den positive økonomiske effekt af effektivisering, digitalisering og øget professionalisering har givet VUC Syd et økonomisk råderum, som bestyrelsen har besluttet at anvende på et ambitiøst investeringsprogram i bygninger, udstyr og kompetenceudvikling for at sikre, at alle afdelingerne har de optimale rammer for at kunne gennemføre undervisningen efter de undervisningsprincipper, som VUC Syd anvender.

VUC Syd har i år 2011 afsluttet anlægsprojektet i Sønderborg med den gennemførte om- og tilbygning af afdelingen, som var hårdt tiltrængt. Investeringen udgjorde 60 mio. kr. I 2013 blev et nyt hus i Haderslev taget i brug, hvor de oprindelige 3 små afdelinger blev samlet i et nyskabende og attraktivt uddannelsesmiljø. Investeringen i Haderslev udgjorde ca. 210 mio. kr.

I 2015 er et nyt byggeri i Tønder taget i brug. Byggeriet er placeret i det nye Campus Tønder, hvor EUC Syd, Tønder Handelsskole og Handelsgymnasium, 10. Klasse og Ungdommens uddannelsesvejledning indgår sammen med VUC Syd. VUC Syds byggeri udgør ca. 3.000 m², og anlægsudgiften udgør ca. 40 mio. kr. VUC Syds eksisterende bygninger i Tønder er samtidig lejet ud.

I Aabenraa har VUC's afdeling i årevis haft meget trængte forhold, og der er indgået flere lejemaal for at kunne rumme aktiviteten. Spredningen på de forskellige lokaliteter giver klare ulemper og et dårligt studiemiljø. Samtidig er afdelingen ikke længere tidssvarende indrettet. Der er medio 2014 igangsat en om- og tilbygning af afdelingen. Det samlede byggeprojekt afsluttes i foråret 2017.

Trods de store investeringer er VUC Syds langfristede gæld holdt på et bæredygtigt grundlag, og institutionens langfristede gæld udgør ultimo 2015 i alt ca. 114 mio. kr.

Ledelsesberetning

Hoved- og nøgletal

Nøgletallene er udarbejdet i overensstemmelse med Undervisningsministeriets regnskabsberedtgørelse samt bestemmelserne i årsregnskabslovens §§ 99 - 101.

t.kr.	2015	2014	2013	2012	2011
Hovedtal					
Resultatopgørelse					
Omsætning i alt	243.939	231.273	212.240	187.606	173.333
Driftsomkostninger i alt	-203.660	-202.221	-181.003	-162.468	-154.991
Driftsresultat før finansielle poster	40.279	29.052	31.237	25.138	18.342
Finansielle poster i alt	-1.597	334	-1121	1.062	2.965
Årets resultat	38.682	29.386	30.116	26.200	21.307
Balance					
Anlægsaktiver i alt	450.717	380.366	340.410	273.330	168.615
Omsætningsaktiver i alt	91.622	106.297	100.551	110.622	98.419
Aktiver i alt	542.339	486.663	440.961	383.952	267.034
Egenkapital ultimo	247.044	208.510	184.197	154.081	127.880
Langfristede gældsforpligtelser i alt	113.807	113.660	46.340	47.916	0
Kortfristet gæld i alt	181.487	164.493	210.424	181.955	139.154
Passiver i alt	542.338	486.663	440.961	383.952	267.034
Pengestrømsopgørelse					
Driftsaktivitet	63.473	73.387	32.678	39.758	43.661
Investeringsaktivitet	-94.415	-58.579	-78.176	-113.537	-106.215
Finansieringsaktivitet	0	60.668	-1.566	49.486	0
Pengestrøm netto	-30.942	75.476	-47.064	-24.293	-62.554
Regnskabsmæssige nøgletal t.kr.					
Overskudsgrad	15,9	12,7	14,2	14,0	12,3
Likviditetsgrad	50,4	64,6	47,8	60,8	72,0
Soliditetsgrad	45,6	42,8	41,8	40,1	47,9
Finansieringsgrad	25,3	29,9	13,6	17,6	0,0
Årselever					
Heraf gennemført for andre	614,3	612,4	564,9	470,0	332,5
Heraf udlagt til andre	54,4	46,0	40,3	43,7	33,2
Årsværk					
	284,6	278,9	282,6	244,9	231,0

Ledelsesberetning

Hoved- og nøgletal

	2015	2014	2013	2012	2011
Nøgletal for aktivitet vedrørende uddannelserne					
Årselever					
Almen voksenuddannelse	959,1	796,9	672,3	542,7	546,5
Forberedende voksenundervisning	96,1	116,8	120,3	63,1	71,5
HF-enkeltfag	883,2	838,7	836,0	823,7	681,0
HF	437,9	458,0	394,0	336,7	296,4
GSK	9,2	10,9	28,0	17,0	14,2
Ordblindeundervisning	17,5	28,5	28,5	19,2	19,3
IV	12,0	12,0	12,0	12,5	5,2
Årselever i alt	2.415,0	2.261,8	2.091,1	1.814,9	1.634,1
Medarbejdere, årsværk					
Sociale klausuler:					
Servicejob	0,00	0,00	0,00	0,00	0,44
Fleksjob	4,42	4,82	4,56	4,02	3,93
Jobtræning	0,00	0,00	0,00	0,00	0,00
I procent af ansatte i alt	4,42	4,82	4,56	4,02	4,37
Årsværk					
Undervisningens gennemførelse	217,7	210,9	218,6	189,3	173,0
Ledelse og administration	28,4	27,6	26,6	23,8	28,8
Markedsføring	1,8	1,8	2,0	2,3	2,0
Bygningsdrift	24,1	25,2	22,2	18,8	15,9
Aktiviteter med særlige tilskud	12,6	13,4	13,4	10,7	11,3
Årsværk i alt	284,6	278,9	282,8	244,9	231
Årsværk pr. 100 årselever					
Undervisningens gennemførelse	9,1	9,4	10,5	10,4	10,6
Ledelse og administration	1,2	1,2	1,3	1,3	1,8
Markedsføring	0,1	0,1	0,1	0,1	0,1
Bygningsdrift	1,0	1,1	1,1	1,0	0,9
Aktiviteter med særlige tilskud	0,6	0,6	0,6	0,6	0,7
I alt	12,0	12,4	13,6	13,4	14,1

Ledelsesberetning

Hoved- og nøgletal

t.kr.	2015	2014	2013	2012	2011
Lønoms-kostninger (netto)					
Undervisningens gennemførelse	106.452	106.840	101.143	94.871	88.135
Ledelse og administration	12.051	12.146	11.551	10.693	11.681
Markedsføring	895	811	850	1.095	872
Bygningsdrift	9.138	8.644	7.388	6.168	5.498
Aktiviteter med særlige tilskud	1.753	2.334	2.304	1.855	2.726
Adm. fællesskaber værtsinstitution	59	59	88	106	139
I alt	130.348	130.834	123.324	114.788	109.051

Gennemsnitlig lønomkostning pr. års-værk	458	469	436	469	472
---	------------	------------	------------	------------	------------

Lønoms-kostninger pr. 100 årselever					
Undervisningens gennemførelse	4.408	4.748	4.837	5.227	5.393
Ledelse og administration	499	540	552	589	714
Markedsføring	37	36	41	60	54
Bygningsdrift	378	384	353	340	337
Aktiviteter med særlige tilskud	73	103	110	102	167
Adm. fællesskaber værtsinstitution	2	3	4	6	8
I alt	5.397	5.814	5.897	6.324	6.673

Usikkerhed om fortsat drift (going concern)

Der er ingen indikationer på usikkerhed om fortsat drift.

Usikkerhed ved indregning om måling

Der er ingen usikkerhed ved indregning og måling.

Usædvanlige forhold

Der foreligger ingen usædvanlige forhold.

Begivenheder efter regnskabsårets afslutning

Der er ikke indtruffet begivenheder efter regnskabsårets afslutning, som påvirker institutionens finansielle stilling pr. 31. december 2015

Forventninger til det kommende år

Institutionen forventer i 2016 som minimum et uændret aktivitetsniveau. Der er samtidig i lighed med regnskabsåret 2015, og som en del af bestyrelsens byggeprogram, budgetteret med et forventet overskud i 2016. Det forventede overskud er budgetteret til 12 mio. kr.

Ledelsesberetning

Det overordnede politiske mål

VUC Syd er opmærksom på de overordnede politiske mål om, at 95 % af en årgang skal have en ungdomsuddannelse og 60 % skal have en videregående uddannelse. Dette er der bl.a. fokus på med gennemførelse af undersøgelser, som viser overgangsfrekvenser til videregående uddannelse, jf. redegørelsen under årets faglige resultater.

Målrapportering

Fuldførelsesprocent					
Uddannelse	2009/10	2010/11	2011/12	2012/13	2013/14
HF	83%	67%	71%	56%	60%

De oplyste fuldførelsesprocenter er hentet fra Undervisningsministeriets statistikdatabank.

VUC Syd har de senere år oplevet en betydelig stigning i søgningen til 2-årigt hf, og denne stigning forventes at fortsætte i de kommende år. Dette begrundes i en generel stigende søgning til VUC's tilbud, men også som en konsekvens af, at der er etableret et godt samarbejde med Ungdommens Uddannelsesvejledning i kommunerne. Samtidig intensiveres dialogen med 10. classeskolerne. Bygningskapaciteten er også udvidet betragteligt i Sønderborg og Haderslev de seneste år, hvilket muliggør et større optag.

VUC Syd har en fastsat kapacitet på 2-årigt hf i 2015/2016 på i alt 26 klasser fordelt på 1. og 2. år

Der er de seneste år truffet beslutning om en række mål og indsatsområder, herunder at flere gennemfører og går til eksamen. Der er bl.a. etableret teamstrukturer med henblik på, at der kan iværksættes en tidlig aktiv indsats i forhold til frafaldstruede kursister.

Årsregnskab 1. januar - 31. december

Anvendt regnskabspraksis

Regnskabsgrundlag

Årsrapporten for VUC Syd for 2015 er udarbejdet i overensstemmelse med de regnskabsregler og principper som fremgår af Finansministeriets bekendtgørelse nr. 70 af 27. januar 2011 om regnskab (regnskabsbekendtgørelsen) med de nærmere retningslinjer i Finansministeriets Økonomisk Administrative Vejledning (www.oav.dk) samt Styrelsen for Undervisning og Kvalitets paradigme for årsrapporten 2015 med tilhørende vejledning.

Årsrapporten for 2015 er aflagt i danske kroner.

Den anvendte regnskabspraksis er uændret i forhold til sidste år.

Generelt om indregning og måling

Aktiver indregnes i balancen, når det er sandsynligt, at fremtidige økonomiske fordele vil tilflyde institutionen, og aktivets værdi kan måles pålideligt.

Forpligtelser indregnes i balancen, når det er sandsynligt, at fremtidige økonomiske ressourcer vil fragå institutionen, og forpligtelsens værdi kan måles pålideligt.

Ved første indregning måles aktiver og forpligtelser til kostpris. Efterfølgende måles aktiver og forpligtelser som beskrevet for hver enkelt regnskabspost.

Visse finansielle aktiver og forpligtelser måles til amortiseret kostpris, hvorved der indregnes en konstant effektiv rente over løbetiden. Amortiseret kostpris opgøres som oprindelig kostpris med fradrag af afdrag og tillæg/fradrag af den akkumulerede afskrivning af forskellen mellem kostprisen og det nominelle beløb, der forfalder ved udløb. Herved fordeles kurstab og -gevinst over løbetiden.

Ved indregning og måling tages hensyn til gevinster, tab og risici, der fremkommer, inden årsrapporten aflægges, og som be- eller afkræfter forhold, der eksisterer på balancedagen.

Taxametertilskud indregnes som udgangspunkt i resultatopgørelsen på modtagelsestidspunktet. Bygningstaxameter og fællesudgiftstilskud indregnes dog forskudt, da disse tilskud beregnes ud fra tidligere års aktivitetsniveau. Kvartalsvise forudbetalinger af taxametertilskud vedrørende det kommende finansår, optages i balancen som en kortfristet gældspost og indtægtsføres i det finansår tilskuddene vedrører.

Øvrige indtægter indregnes i resultatopgørelsen i takt med, at de indtjenes. Afgørelsen af, om indtægter anses som indtjent, baseres på følgende kriterier:

- ▶ der foreligger en forpligtende salgsaftale,
- ▶ salgsprisen er fastlagt,
- ▶ levering har fundet sted inden regnskabsårets udløb, og
- ▶ indbetalingen er modtaget eller kan med rimelig sikkerhed forventes modtaget.

I resultatopgørelsen indregnes alle omkostninger, der er afholdt for at opnå årets indtjening, herunder afskrivninger, nedskrivninger og hensatte forpligtelser samt tilbageførsler som følge af ændrede regnskabsmæssige skøn af beløb, der tidligere har været indregnet i resultatopgørelsen.

Den regnskabsmæssige værdi af materielle anlægsaktiver gennemgås årligt for at afgøre, om der er indikation af værdiforringelse ud over det, som udtrykkes ved normal afskrivning. Hvis dette er tilfældet, foretages nedskrivning til den lavere genindvindingsværdi.

Leasing

Leasingkontrakter vedrørende materielle anlægsaktiver, hvor institutionen har alle væsentlige risici og fordele forbundet med ejendomsretten (finansiel leasing), indregnes i balancen til dagsværdi af leasingaktivitet, hvis denne findes. Alternativt, og hvis denne er lavere, anvendes nutidsværdien af de fremtidige leasingydelser på anskaffelsestidspunktet. Ved beregning af nutidsværdien anvendes leasingaftalens interne rentefod som diskonteringsfaktor eller en tilnærmet værdi for denne. Finansielt leasede aktiver af- og nedskrives som institutionens øvrige materielle anlægsaktiver.

Den kapitaliserede restleasingforpligtelse indregnes i balancen som en gældsforpligtelse, og leasingydelsens rentedel omkostningsføres løbende i resultatopgørelsen.

Alle øvrige leasingkontrakter betragtes som operationel leasing. Ydelser i forbindelse med operationel leasing indregnes i resultatopgørelsen over leasingperioden. Leasingforpligtelsen oplyses i en note.

Omregning af fremmedvaluta

Transaktioner i fremmed valuta er i årets løb omregnet til transaktionsdagens kurs. Gevinster og tab, der opstår mellem transaktionsdagens kurs og kursen på betalingsdagen, indregnes i resultatopgørelsen som en finansiel post.

Tilgodehavender, gæld og andre monetære poster i fremmed valuta, som ikke er afregnet på balancedagen, omregnes til balancedagens kurs. Forskelle mellem balancedagens kurs og transaktionsdagens kurs indregnes i resultatopgørelsen som en finansiel post.

Segmentoplysninger

I de særlige specifikationer gives resultatoplysninger på følgende segmenter:

- ▶ Indtægtsdækket virksomhed - IDV
- ▶ Tovholderinstitutionen: Kombineret ungdomsuddannelse - KUU

Poster, som fordeles både ved direkte og indirekte opgørelse, omfatter omkostninger i alt. De poster, som fordeles ved indirekte opgørelse, sker ud fra fordelingsnøgler fastlagt ud fra årselevtallet eller skøn på de enkelte segmenter.

Årsregnskab 1. januar - 31. december

Anvendt regnskabspraksis (fortsat)

Resultatopgørelsen

Omsætning

Omsætning indregnes i resultatopgørelsen, såfremt de generelle kriterier er opfyldt, herunder at levering og risikoovergang har fundet sted inden regnskabsårets udgang, beløbet kan opgøres pålideligt og forventes modtaget. Der foretages fuld periodisering af tilskud, jævnfør dog afsnittet "Generelt om indregning og måling".

Omkostninger

Omkostninger omfatter de omkostninger, der er medgået til at opnå årets omsætning, herunder løn og gager, øvrige driftsomkostninger samt afskrivninger m.v. på anlægsaktiver. Omkostningerne er opdelt på områderne:

- ▶ Undervisningens gennemførelse
- ▶ Markedsføring
- ▶ Ledelse og administration
- ▶ Bygningsdrift
- ▶ Aktiviteter med særlige tilskud
- ▶ Administrative fællesskaber, værtsinstitution
- ▶ Kostafdeling

Fordelingsnøgler

Indirekte lønomkostninger til f.eks. ledelse og IT medarbejdere, omkostninger til kurser, udvikling og møder samt afskrivninger vedrørende IT udstyr fordeles med en fordelingsnøgle baseret på årselevtallet inden for de enkelte områder.

Finansielle poster

Finansielle poster omfatter renteindtægter og omkostninger, rentedelen af finansielle leasingydelse, realiserede og urealiserede kursgevinster og -tab vedrørende værdipapirer.

Ekstraordinære poster

Der indgår ikke ekstraordinære poster i regnskabsresultatet for 2015.

KOP

Årsregnskab 1. januar - 31. december

Anvendt regnskabspraksis (fortsat)

Balancen

Materielle anlægsaktiver

Materielle anlægsaktiver måles til kostpris med fradrag af akkumulerede af- og nedskrivninger. Der afskrives ikke på grunde.

Kostpris omfatter anskaffelsesprisen samt omkostninger direkte tilknyttet anskaffelsen indtil det tidspunkt, hvor aktivet er klar til at blive taget i brug. For egne fremstillede aktiver omfatter kostprisen direkte og indirekte omkostninger til lønforbrug, materialer, komponenter og underleverandører.

Renteomkostninger på lån optaget direkte til finansiering af fremstilling af materielle anlægsaktiver indregnes i kostprisen over fremstillingsperioden. Alle indirekte henførbare låneomkostninger indregnes i resultatopgørelsen.

Afskrivningsgrundlaget, som opgøres som kostpris, reduceret med eventuel scrapværdi, fordeles lineært over aktivernes forventede brugstid, der udgør:

Bygninger erhvervet før 1. januar 2011	40 år
Bygninger erhvervet efter 1. januar 2011	50 år
Bygningsinstallationer m.v. erhvervet før 1. januar 2011	10 år
Bygningsinstallationer m.v. erhvervet efter 1. januar 2011	20 år
Udstyr og inventar	3-5 år

På bygninger anvendes en scrapværdi på 0 %.

Aktiver med en anskaffessum på under 50.000 kr. eksklusive moms omkostningsføres i anskaffelsesåret. Aktiver, der enkeltvis har en værdi under 50.000 kr., men som er bestemt til at fungere samlet, og den samlede anskaffessum overstiger 50.000 kr., indregnes som anlægsaktiv.

Tab ved salg af anlægsaktiver indregnes i resultatopgørelsen under de enkelte omkostningsgrupper. Gevinst ved salg af anlægsaktiver indregnes i resultatopgørelsen under andre indtægter.

Nedskrivning af anlægsaktiver

Den regnskabsmæssige værdi af materielle anlægsaktiver gennemgås årligt for at afgøre, om der er indikation af værdiforringelse ud over det, som udtrykkes ved normal afskrivning. Hvis dette er tilfældet, foretages nedskrivning til den lavere genindvindingsværdi.

Genindvindingsværdien for aktivet opgøres som den højeste værdi af nettosalgsprisen og kapitalværdien. Såfremt det ikke er muligt at fastsætte genindvindingsværdien for det enkelte aktiv, vurderes nedskrivningsbehovet for den mindste gruppe af aktiver, hvor det er muligt at opgøre genindvindingsværdien.

Årsregnskab 1. januar - 31. december

Finansielle anlægsaktiver

Værdipapirer måles til kursværdien på balancedagen.

Tilgodehavender

Tilgodehavender måles i balancen til amortiseret kostpris eller en lavere nettorealiseringsværdi, hvilket her svarer til pålydende værdi med fradrag af nedskrivning til imødegåelse af tab.

Nedskrivninger til tab opgøres på grundlag af en individuel vurdering af de enkelte tilgodehavender samt for tilgodehavender fra salg tillige med en generel nedskrivning baseret på institutionens erfaringer fra tidligere år.

Periodeafgrænsningsposter

Periodeafgrænsningsposter, indregnet under aktiver, omfatter afholdte omkostninger vedrørende efterfølgende regnskabsår.

Periodeafgrænsningsposter, indregnet under forpligtelser, udgøres af modtagne betalinger vedrørende indtægter i de efterfølgende år.

Finansielle instrumenter

Den negative dagsværdi af finansielle instrumenter indregnes i tilknytning til posten "Real-kreditgæld" under langfristet gæld. En eventuel positiv dagsværdi af finansielle instrumenter indregnes under posten "Finansielle instrumenter" under finansielle anlægsaktiver.

Gældsforpligtelser

Finansielle gældsforpligtelser indregnes ved lånoptagelse til det modtagne provenu efter fradrag af afholdte transaktionsomkostninger. I efterfølgende perioder måles de finansielle forpligtelser til amortiseret kostpris.

I finansielle forpligtelser indregnes tillige den kapitaliserede restleasingforpligtelse på finansielle leasingkontrakter.

Øvrige gældsforpligtelser måles til nettorealiseringsværdi.

Gældsforpligtelser i udenlandsk valuta omregnes til statusdagens kurs.

Pengestrømsopgørelse

Pengestrømsopgørelsen viser institutionens pengestrømme fordelt på drifts-, investerings- og finansieringsaktivitet for året, årets forskydning i likvider samt institutionens likvide midler ved årets begyndelse og slutning.

Pengestrøm fra driftsaktivitet

Pengestrømme fra driftsaktivitet opgøres som årets resultat reguleret for ikke-kontante resultatposter som af- og nedskrivninger, hensættelser samt ændring i driftskapitalen, renteindbetalinger og -udbetalinger samt betalt vedrørende ekstraordinære poster. Driftskapitalen omfatter omsætningsaktiver minus kortfristede gældsforpligtelser eksklusiv de poster, der indgår i likvider.

KOP

Anvendt regnskabspraksis (fortsat)**Pengestrøm fra investeringsaktivitet**

Pengestrømme fra investeringsaktivitet omfatter betaling i forbindelse med køb og salg af materielle og eventuelle finansielle anlægsaktiver.

Pengestrømme fra finansieringsaktivitet

Pengestrømme fra finansieringsaktivitet omfatter ændringer i forbindelse med optagelse af lån og afdrag på rentebærende gæld suppleret med beløb til indfrielse af statslån.

Likvider

Likvider omfatter likvide beholdninger samt kortfristede værdipapirer, som uden hindring kan omsættes til likvide beholdninger.

KOP

Anvendt regnskabspraksis (fortsat)

Forklaring af nøgletal

Overskudsgrad	=	$\frac{\text{Driftsresultat} \times 100}{\text{Omsætning}}$
Likviditetsgrad	=	$\frac{\text{Omsætningsaktiver} \times 100}{\text{Kortfristet gæld}}$
Soliditetsgrad	=	$\frac{\text{Egenkapital ultimo} \times 100}{\text{Samlede aktiver}}$
Finansieringsgrad	=	$\frac{\text{Langfristet gæld} \times 100}{\text{Materielle anlægsaktiver}}$
Årselever	=	En årselev svarer til en elev undervist i 812,5 klokketimer, svarende til at uddannelse beskæftiger den studerende på fuld tid.
Årsværk	=	Gennemsnitligt antal heltidsansatte medarbejdere inkl. deltidsansatte omregnet til heltidsansatte.

Årsregnskab 1. januar - 31. december

Resultatopgørelse

Note	2015	2014
1 Statstilskud	212.526.483	197.763
2 Deltagerbetaling og andre indtægter	31.412.517	33.510
Omsætning i alt	243.939.000	231.273
3 Undervisningens gennemførelse	137.047.426	137.560
4 Markedsføring	4.746.656	4.178
5 Ledelse og administration	21.497.770	23.403
6 Administrative fællesskaber, værtsinstitution	144.329	175
7 Bygningsdrift	38.055.361	34.096
8 Aktiviteter med særlige tilskud	2.168.856	2.809
Driftsomkostninger i alt	203.660.398	202.221
Resultat før finansielle poster	40.278.602	29.052
9 Finansielle indtægter	2.182.919	2.561
10 Finansielle omkostninger	-3.779.553	-2.227
Årets resultat	38.681.968	29.386

Disponering af årets resultat

Årets resultat overføres til egenkapitalen.

Årsregnskab 1. januar - 31. december

Balance

Note	2015	2014
		t.kr.
AKTIVER		
Anlægsaktiver		
11 Materielle anlægsaktiver		
Grunde og bygninger	344.113.035	303.055
Udstyr og inventar	48.560.868	43.456
Materielle anlægsaktiver under opførelse	55.994.435	31.969
Materielle anlægsaktiver i alt	<u>448.668.338</u>	<u>378.480</u>
Finansielle anlægsaktiver		
Deposita	357.387	357
12 Aktier i pengeinstitutter	1.691.429	1.529
Finansielle anlægsaktiver i alt	<u>2.048.816</u>	<u>1.886</u>
Anlægsaktiver i alt	<u>450.717.154</u>	<u>380.366</u>
Omsætningsaktiver		
Tilgodehavender		
Debitorer	7.612.507	3.894
Andre tilgodehavender	5.717.265	5.667
Periodeafgrænsningsposter	330.544	460
	<u>13.660.316</u>	<u>10.021</u>
Værdipapirer	<u>65.759.516</u>	<u>65.550</u>
Likvide beholdninger	<u>12.201.907</u>	<u>30.726</u>
Omsætningsaktiver i alt	<u>91.621.739</u>	<u>106.297</u>
AKTIVER I ALT	<u><u>542.338.893</u></u>	<u><u>486.663</u></u>

Årsregnskab 1. januar - 31. december

Balance

Note	2015	2014
		t.kr.
PASSIVER		
13 Egenkapital		
Egenkapital pr. 1. januar 2007 iht. åbningsbalance	3.917.590	3.918
Egenkapital i øvrigt	243.126.586	204.592
Egenkapital i alt	247.044.176	208.510
Gældsforpligtelser		
Langfristede gældsforpligtelser		
14 Realkreditlån	108.587.651	108.588
Markedsværdi af renteswap	5.219.760	5.072
	113.807.411	113.660
Kortfristede gældsforpligtelser		
14 Kortfristet del af langfristet gæld	0	0
15 Byggekredit	80.426.931	67.637
Skyldig løn	848.355	1.177
Feriepengeforpligtelse	17.930.255	17.430
Kreditorer	13.123.726	15.174
Mellemregning med Undervisningsministeriet	48.606.445	46.973
Anden kortfristet gæld	20.551.594	16.102
Kortfristede gældsforpligtelser i alt	181.487.306	164.493
Gældsforpligtelser i alt	295.294.717	278.153
PASSIVER I ALT	542.338.893	486.663
16 Sikkerhedsstillelser m.v.		
17 Andre forpligtelser m.v.		

Årsregnskab 1. januar - 31. december
Pengestrømsopgørelse

t.kr.	2015	2014
Driftens likviditetsvirkning		
Årets resultat	38.682	29.386
<i>Regulering af pengestrømsforhold:</i>		
Afskrivninger og andre ikke-kontante driftsposter	24.227	19.015
<i>Ændring i driftskapital vedrørende:</i>		
Deposita	0	0
Tilgodehavender	-3.639	20.604
Kortfristet gæld, ekskl. bankgæld	4.203	4.382
Pengestrømme fra driftsaktivitet	63.473	73.387
Investeringers likviditetsvirkning		
Køb af materielle anlægsaktiver	-94.415	-58.579
Salg af materielle anlægsaktiver	0	0
Pengestrømme fra investeringsaktivitet	-94.415	-58.579
Finansieringens likviditetsvirkning		
Afdrag på realkreditgæld	0	-47.920
Optagelse af lån	0	108.588
Pengestrømme fra finansieringsaktivitet	0	60.668
Ændringer i likviditet i alt	-30.942	75.476
Likvider pr. 1. januar	30.168	-45.308
Likvider pr. 31. december	-774	30.168
Specifikation af likvider		
Værdipapirer	67.451	67.079
Likvide beholdninger	12.202	30.726
Byggecredit	-80.427	-67.637
Likvider i alt	-774	30.168

Årsregnskab 1. januar - 31. december
Noter

	2015	2014
		t.kr.
1 Statstilskud		
Undervisningstaxameter	202.484.424	191.370
Fællesudgiftstaxameter	38.159.190	35.580
Bygningstaxameter	28.307.609	25.534
Øvrige driftsindtægter	-54.030.502	-54.641
Særlige tilskud	-2.394.238	-80
	<u>212.526.483</u>	<u>197.763</u>
2 Deltagerbetaling og andre indtægter		
Deltagerbetaling	7.360.070	7.148
Anden ekstern rekvirentbetaling	18.150.620	19.618
Administrative fællesskaber	144.329	175
Andre indtægter	5.757.498	6.569
	<u>31.412.517</u>	<u>33.510</u>
3 Undervisningens gennemførelse		
Løn og lønafhængige omkostninger	106.452.181	106.841
Afskrivning	11.212.513	7.948
Øvrige omkostninger vedr. undervisningens gennemførelse	19.382.732	22.771
	<u>137.047.426</u>	<u>137.560</u>
4 Markedsføring		
Løn og lønafhængige omkostninger	895.125	811
Afskrivning	264.007	187
Øvrige omkostninger vedr. markedsføring	3.587.524	3.180
	<u>4.746.656</u>	<u>4.178</u>
5 Ledelse og administration		
Løn og lønafhængige omkostninger	12.051.366	12.146
Afskrivning	2.546.887	1.806
Øvrige omkostninger vedr. ledelse og administration	6.899.517	9.451
	<u>21.497.770</u>	<u>23.403</u>
6 Administrative fællesskaber, værtsinstitution		
Løn og lønafhængige omkostninger	58.500	58
Afskrivning	0	0
Øvrige omkostninger vedr. bygningsdrift	85.829	117
	<u>144.329</u>	<u>175</u>

Årsregnskab 1. januar - 31. december

Noter

	2015	2014
		t.kr.
7 Bygningsdrift		
Løn og lønafhængige omkostninger	9.137.515	8.645
Afskrivning	9.799.337	8.788
Øvrige omkostninger vedr. bygningsdrift	19.118.509	16.663
	<u>38.055.361</u>	<u>34.096</u>
8 Aktiviteter med særlige tilskud		
Løn og lønafhængige omkostninger	1.753.023	2.334
Afskrivning	403.775	286
Øvrige omkostninger vedr. særlige tilskud	12.058	189
	<u>2.168.856</u>	<u>2.809</u>
9 Finansielle indtægter		
Renteindtægter og andre finansielle indtægter	1.326.719	1.432
Kursgevinster på værdipapirer	856.200	1.129
	<u>2.182.919</u>	<u>2.561</u>
10 Finansielle omkostninger		
Renteomkostninger og andre finansielle omkostninger	1.847.676	2.000
Kurstab på værdipapirer	1.931.877	227
	<u>3.779.553</u>	<u>2.227</u>

Årsregnskab 1. januar - 31. december
Noter
11 Materielle anlægsaktiver

	Grunde og bygninger	Udstyr og inventar	Materielle anlægsaktiver under opførelse
Kostpris 1. januar 2015	316.777.631	103.372.463	31.968.822
Overført fra anlæg under opførelse	37.761.041	9.658.199	-47.419.241
Årets tilgang	11.595.921	11.373.988	71.444.854
Årets afgang	0	0	0
Kostpris 31. december 2015	<u>366.134.594</u>	<u>124.404.650</u>	<u>55.994.435</u>
Akkumulerede af- og nedskrivninger			
1. januar 2015	-13.722.261	-59.916.561	
Årets af- og nedskrivninger	-8.299.298	-15.927.221	
Tilbageførte af- og nedskrivninger			
Akkumulerede af- og nedskrivning			
31. december 2015	<u>-22.021.559</u>	<u>-75.843.782</u>	<u>55.994.435</u>
Bogført værdi			
31. december 2015	<u><u>344.113.035</u></u>	<u><u>48.560.868</u></u>	<u><u>55.994.435</u></u>
Kontantvurdering af grunde og bygninger pr. 31. december 2015	<u>163.343.400</u>		

	2015	2014
12 Aktier i pengeinstitut		t.kr.
Danske Bank A/S, nom 9.133 stk. (2014: 9.133 stk.)	<u>1.691.429</u>	<u>1.529</u>
13 Egenkapital i øvrigt		
Saldo 1. januar	208.509.721	184.196
Årets resultat	38.681.968	29.386
Markedsværdiregulering af renteswap	-147.513	-5.072
Egenkapital 31. december 2015	<u><u>247.044.176</u></u>	<u><u>208.510</u></u>

Årsregnskab 1. januar - 31. december

Noter

14 Realkreditlån

	Gæld i alt 31/12 2015	Afdrag næste år	Langfristet andel	Restgæld efter 5 år
Realkredit Danmark,	108.587.651	0	108.587.651	67.177.468

15 Byggecredit

Institutionen har en byggecredit med et kreditmaksimum på 150.000.000 kr.

16 Sikkerhedsstillelser m.v.

Til sikkerhed for gæld til realkreditinstitut er der givet pant i ejendomme for 109.241 t.kr. Den offentlige ejendomsvurdering af de pantsatte ejendomme udgør pr. 31. december 2015 i alt 150.600 t.kr.

Institutionens bankforbindelse har udstedt betalingsgarantier for i alt 312 t.kr. vedrørende indgåede lejeaftaler.

17 Andre forpligtelser m.v.

Der påhviler institutionen leasing- og lejeforpligtelser svarende til et akkumuleret beløb på 1.973 t.kr. Leasingydelse udløber senest 2016.

Et eventuelt provenu ved salg inden for 10 år af institutionens ejendomme, der er erhvervet fra Staten v/Ministeriet for Børn og Undervisning den 1. januar 2010, skal tilbagebetales til Ministeriet for Børn og Undervisning med 50 % af provenuet, efter medregning af modsvarende nyinvesteringer, såsom nybyggeri m.v.

Årsregnskab 1. januar - 31. december

Særlige specifikationer

Udlagte aktiviteter

	2015	2014
Videresendte tilskud m.v. vedrørende aktiviteter udlagt til andre	54.462.703	t.kr. 54.875
Modtagne tilskud m.v. vedrørende aktiviteter gennemført for andre	-432.202	-234
	<u>54.030.501</u>	<u>54.641</u>

Personaleomkostninger

t.kr.		
Lønninger	116.855	117.714
Pension	12.130	11.747
Andre omkostninger til social sikring	1.363	1.374
	<u>130.348</u>	<u>130.835</u>
Antal ansatte (årsværk)	<u>284,6</u>	<u>278,9</u>

Honorar til revisor

Lovpligtig revision	230.000	187
Regulering vedrørende tidligere år	58.450	0
Andre ydelser end revision	85.921	73
	<u>374.371</u>	<u>260</u>

Årsregnskab 1. januar - 31. december
Særlige specifikationer
Indtægtsdækket virksomhed IDV

t.kr.	2015	2014	2013	2012	2011	I alt
Indtægter	4.686	4.011	3.908	3.602	4.849	21.056
Direkte og indirekte lønomkostninger	-983	-1.124	-1.260	-1.365	-1.745	-6.477
Andre direkte og indirekte omkostninger	-3.447	-2.548	-2.396	-1.921	-2.515	-12.827
	<u>256</u>	<u>339</u>	<u>252</u>	<u>316</u>	<u>589</u>	<u>1.752</u>
Egenkapitalen	<u>5.155</u>	<u>4.899</u>	<u>4.560</u>	<u>4.308</u>	<u>3.994</u>	

Momskompensation

Opgørelse af den samlede indberettede købsmoms, der er eller skal kompenseres af Undervisningsministeriet, jf. § 36 i Lov om institutioner for almen gymnasiale uddannelser og almen voksenuddannelse m.v.

30.229.235	<u>18.380</u>
------------	---------------

Den samlede indberettede købsmoms fordeles på:

Undervisningsområdet (drift)	2.323.273	1.066
Bygningsområdet (drift)	3.432.363	3.089
Fællesudgiftsområdet (drift)	2.916.569	4.438
Anlægsinvesteringer (anlæg)	21.557.030	9.788
Indberettet købsmoms i alt	<u>30.229.235</u>	<u>18.381</u>

Årsregnskab 1. januar - 31. december

Særlige specifikationer

Opgørelse af institutionens omkostninger i forbindelse med Statens Selvforsikringsordning

t.kr.	2015	2014
<i>Afholdte selvforsikringsudgifter:</i>		
Heraf udgifter vedrørende:		
Løsøre (udstyr, maskiner og lign.)	95	201
Motorkøretøjer	0	3
Erstatningsansvar	0	0
Tjenesterejser	0	0
Tab som følge af ansattes berigelsesforbrydelser	0	0
<i>Beløb for ikke-genanskaffede genstande:</i>		
Heraf vedrørende:		
Løsøre	0	0
Motorkøretøjer	0	0
Samlede selvforsikringsomkostninger i regnskabsåret	95	204
Institutionens selvrisiko i regnskabsåret	2.439	2.313

Ovenstående opgøres i overensstemmelse med Undervisningsministeriets "Retningslinjer for administration af statens selvforsikringsordning vedr. statsinstitutioner, institutioner for erhvervsrettet uddannelse, institutioner godkendt efter lov om institutioner for almen gymnasiale uddannelser og almen voksenuddannelse m.v., Centre for Videregående Uddannelse og andre selvejende institutioner for videregående uddannelser på Undervisningsministeriets ressortområde".

Opgørelse af anden tilskudsfinansieret aktivitet, f.eks. forsøgs- og udviklingsprojekter finansieret af særlige tilskud, herunder EU-socialfondsmidler, Nordisk Råd-midler m.v.

t.kr.	2015	2014
Resultatopgørelse over anden tilskudsfinansieret aktivitet i hovedtal:		
Indtægter	108	387
Direkte og indirekte lønomkostninger	-62	-151
Andre direkte og indirekte omkostninger	-4	-166
	42	70